

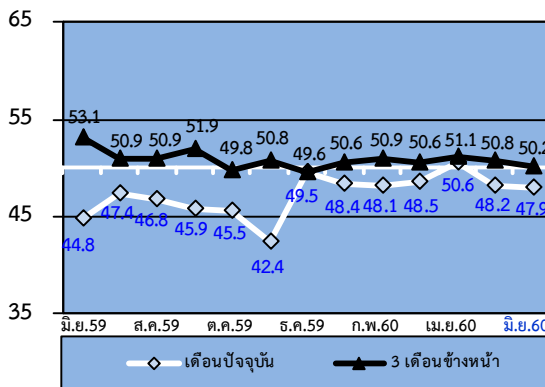
รายงานดัชนีความเชื่อมั่นผู้ประกอบการภาคการค้าและบริการ

Trade & Service Sentiment Index: TSSI ไตรมาสที่ 2

ปีที่ 15 ฉบับที่ 6 ประจำเดือน มิถุนายน 2560

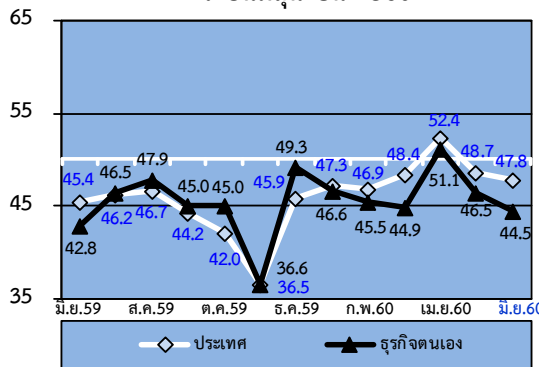
รายงานดัชนีฯ SMEs ประจำเดือน มิถุนายน 2560 ปรับตัวลดลงเล็กน้อยจากเดือนก่อนหน้าอยู่ที่ระดับ 47.9 เป็นผลจากปัจจัยด้านยอดจำหน่าย และกำไรที่ลดลง ในภาคค้าส่งและบริการ เนื่องจากฝนตกหนักต่อเนื่องในหลายพื้นที่

ดัชนี TSSI SMEs ภาคการค้าและบริการ

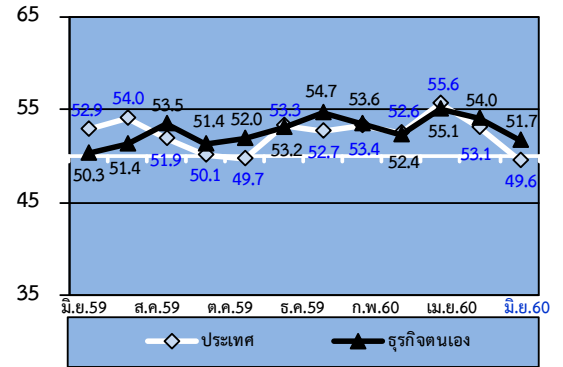


ดัชนีความเชื่อมั่นของผู้ประกอบการวิสาหกิจขนาดกลางและขนาดย่อม (SMEs) ในเดือนปัจจุบันค่าดัชนีความเชื่อมั่นอยู่ที่ระดับ 47.9 ปรับตัวลดลงเล็กน้อยจาก 48.2 เป็นผลมาจากองค์ประกอบด้านกำไรและยอดจำหน่ายลดลง สำหรับค่าดัชนีความเชื่อมั่นภาคการถาวร 3 เดือน ปรับตัวลดลงเล็กน้อยเช่นกันอยู่ที่ระดับ 50.2 เมื่อเทียบกับเดือนที่ผ่านมา (รายละเอียดหน้า 3-4)

เดือนมิถุนายน 2560



ภาคการถาวร 3 เดือนข้างหน้า



สำหรับค่าดัชนีความเชื่อมั่นทั้งต่อภาวะเศรษฐกิจประเทศและต่อธุรกิจตนเองปรับตัวลดลงอยู่ที่ระดับ 47.8 และ 44.5 ตามลำดับเมื่อเทียบกับเดือนก่อน สำหรับดัชนีภาคการถาวร 3 เดือนข้างหน้าทั้งความเชื่อมั่นต่อภาวะเศรษฐกิจประเทศและต่อธุรกิจตนเองปรับตัวลดลงเช่นกัน (รายละเอียดหน้า 5)

ดัชนีความเชื่อมั่นผู้ประกอบการ SMEs ในเดือนมิถุนายน ปรับตัวลดลงเล็กน้อย เนื่องจากอยู่ในช่วงฤดูฝนและมีฝนตกหนักต่อเนื่องในหลายพื้นที่ ส่งผลให้การดำเนินกิจกรรมของภาคธุรกิจชะลอตัวลง รวมทั้งจากการระมัดระวังในเรื่องการใช้จ่ายของผู้บริโภค โดยสาขาธุรกิจที่ปรับตัวลดลงได้แก่ ค้าส่งสินค้าอุปโภค/บริโภค ค้าปลีกรถยนต์ รถจักรยานยนต์ กิจกรรมอสังหาริมทรัพย์ และบริการด้านสุขภาพและความงาม ส่วนสาขาธุรกิจที่ยังคงปรับตัวดีขึ้นและมีความเชื่อมั่นสูงเกินค่าฐานที่ 50 ได้แก่ ค้าปลีกสถานีบริการน้ำมัน การขนส่ง (สินค้า) การขนส่ง (คน) และร้านอาหาร/ภัตตาคาร

หากมีปัญหาใดๆ สอบถามได้ที่ :

ฝ่ายวิเคราะห์สถานการณ์และเตือนภัยทางเศรษฐกิจ สำนักงานส่งเสริมวิสาหกิจขนาดกลางและขนาดย่อม
21 อาคารทีเอสที ทาวเวอร์ ชั้น G, 17, 18, 23 ถ.วิภาวดีรังสิต แขวงจอมพล เขตจตุจักร กรุงเทพฯ 10900
โทร. 0-2298-3053 0-2298-3056 โทรสาร 0-2273-8850, 0-2273-3062
Website : www.sme.go.th
E-mail : thawachinee@sme.go.th , chomboon@sme.go.th

กองสารสนเทศและดัชนีเศรษฐกิจการค้า กระทรวงพาณิชย์ อาคาร 2 ตึกกรมนี้้า ชั้น 7 ถนนพบุรี 1 ต.บางกระสอ อ.เมือง จ.นนทบุรี 11000
โทร. 0-2507-6706 โทรสาร 0-2507-5806
Website: www.price.moc.go.th
E-mail : tssi@moc.go.th, malaip@moc.go.th,

ข้อชี้แจง

การรายงานดัชนีความเชื่อมั่นผู้ประกอบการภาคการค้าและบริการ

ดัชนีความเชื่อมั่นผู้ประกอบการภาคการค้าและบริการ (Trade and Services Sentiment Index : TSSI) ซึ่งจัดทำขึ้นโดยความร่วมมือระหว่าง สำนักงานส่งเสริมวิสาหกิจขนาดกลางและขนาดย่อม กองสารสนเทศและสำนักดัชนีเศรษฐกิจการค้า กระทรวงพาณิชย์ หอการค้าไทย และ ศูนย์พยากรณ์เศรษฐกิจและธุรกิจ มหาวิทยาลัยหอการค้าไทย โดยมีวัตถุประสงค์เพื่อส่งเสริมการพัฒนาทางด้านสถิติที่เกี่ยวข้องกับความเชื่อมั่นของผู้ประกอบการในวิสาหกิจขนาดกลางและขนาดย่อม และเพื่อเป็นเครื่องมือในการวิเคราะห์แนวโน้มภาวะการณของวิสาหกิจขนาดกลางและขนาดย่อมในภาคการค้าและบริการสำหรับหน่วยงานที่เกี่ยวข้องและผู้ประกอบการ

ขั้นตอนการจัดสร้างดัชนีความเชื่อมั่นทางธุรกิจ

การสำรวจความเชื่อมั่นผู้ประกอบการภาคการค้าและบริการทำขึ้นเพื่อรวบรวมข้อมูลจากสถานประกอบการขนาดกลางและขนาดย่อม และขนาดใหญ่ควบคู่ไปด้วย โดยสุ่มตัวอย่างจากสถานประกอบการต่างๆ ใน 14 จังหวัดกระจายทั่วทุกภาคของประเทศ จำนวน 1,400 ตัวอย่าง กลุ่มตัวอย่างเหล่านี้เป็นกลุ่มตัวอย่างประจำ ประกอบด้วยสถานประกอบการในภาคการค้าและบริการ โดยภาคการค้าประกอบด้วย การค้าส่งและการค้าปลีก ได้แก่ สินค้าเกษตร สินค้าอุปโภค/บริโภค วัสดุก่อสร้าง รถจักรยานยนต์/รถยนต์ ร้านค้าปลีก (สมัยใหม่) ร้านค้าปลีก (ดั้งเดิม) สถาบันบริการน้ำมัน ภาคบริการประกอบด้วย การก่อสร้าง กิจกรรมอสังหาริมทรัพย์ บริการด้านสุขภาพ/ความงาม การท่องเที่ยว สันทนาการ/วัฒนธรรม/การศึกษา ด้านการขนส่ง โรงแรม/เกสต์เฮาส์/บังกะโล ร้านอาหาร/ภัตตาคาร และขนส่งมวลชน

เนื่องจากจุดประสงค์ของการสำรวจความเชื่อมั่นผู้ประกอบการภาคการค้าและบริการ เพื่อให้ทราบถึงสถานการณ์โดยรวมของภาคธุรกิจ แบบสอบถามจึงถูกออกแบบให้กระชับเข้าใจง่าย โดยครอบคลุมในประเด็นคำถามเกี่ยวกับความคิดเห็นที่มีต่อธุรกิจในการประมวลผลดัชนีความเชื่อมั่น ซึ่งประกอบไปด้วยองค์ประกอบของธุรกิจด้าน (1) กำไร (2) การลงทุน (3) ต้นทุนธุรกิจ (4) การจ้างงาน และ (5) ยอดจำหน่ายสินค้าและบริการ และความคิดเห็นที่มีต่อเศรษฐกิจของประเทศโดยรวม และเศรษฐกิจในสาขาธุรกิจของผู้ตอบแบบสอบถาม รวมทั้งปัจจัยที่มีผลต่อภาวะดีขึ้นและแย่ลงในธุรกิจ ซึ่งความคิดเห็นเหล่านี้จะถูกนำไปประกอบการวิเคราะห์ผลของดัชนีความเชื่อมั่น

การคำนวณและแปลความหมายค่าดัชนี

ผลการสำรวจแต่ละเดือนจะได้ดัชนี 2 ชุดคือ (1) ดัชนีในเดือนที่ถาม ซึ่งเรียกว่า ดัชนีเดือนปัจจุบัน (2) ดัชนีการคาดการณ์ในอนาคตที่ประเมินจาก เดือนที่ถาม ซึ่งเรียกว่า ดัชนีคาดการณ์ 3 เดือนข้างหน้า ค่าดัชนีคำนวณจากคะแนนที่ให้แก่แต่ละคำตอบ (คือแปลงข้อมูลเชิงคุณภาพเป็นเชิงปริมาณ) โดยให้ คะแนนสูงสุดเท่ากับ 1.0 สำหรับคำตอบ “สูงขึ้น/ ดีขึ้น/ เพิ่มขึ้น” และให้คะแนน 0.5 และ 0 สำหรับคำตอบ “คงเดิม” และ “แย่ลง/ลดลง” ตามลำดับ

การแปลความหมายที่ได้ ค่าดัชนีที่ได้อาจมีค่า ต่ำกว่า 50, 50 หรือ สูงกว่า 50 ถ้า

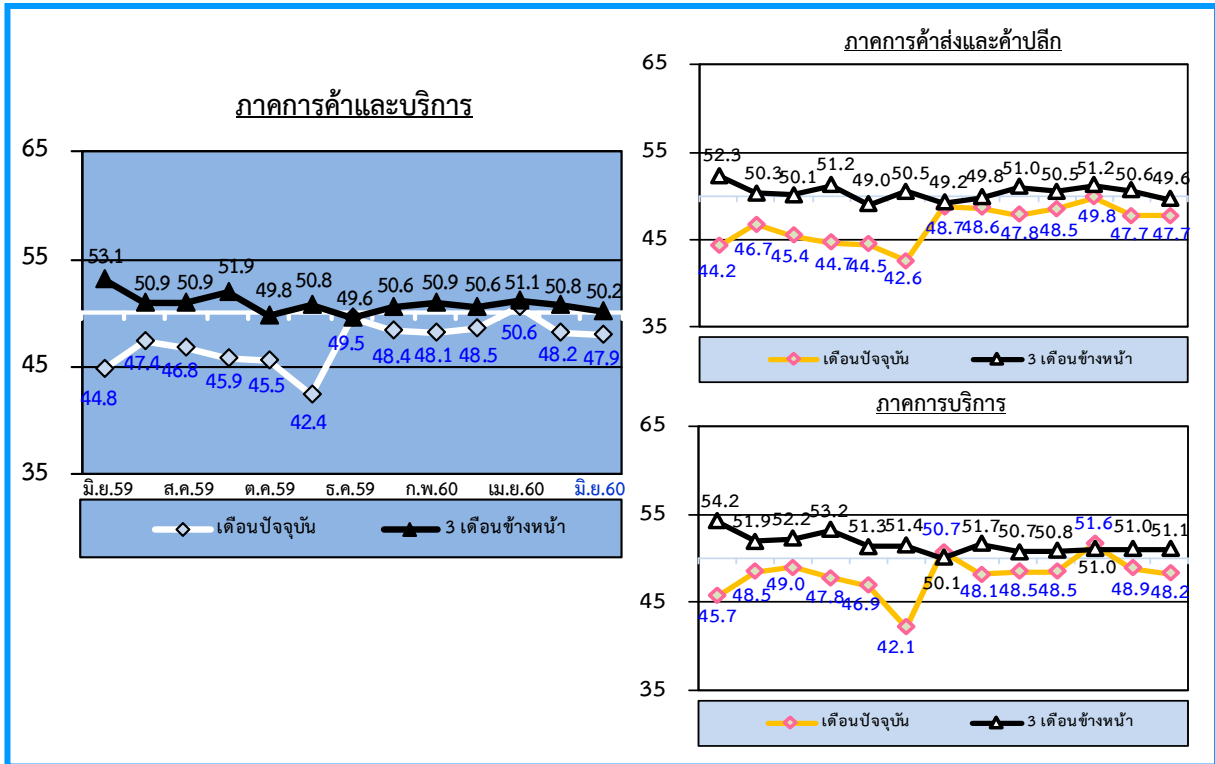
TSSI < 50 แสดงว่าภาวะทางด้านธุรกิจแย่ลง

TSSI = 50 แสดงว่าภาวะทางด้านธุรกิจทรงตัว

TSSI > 50 แสดงว่าภาวะทางด้านธุรกิจดีขึ้น

การคำนวณและแปลความหมายด้านต้นทุนนั้น ดำเนินการให้คะแนนแบบผกผัน คือ ให้คะแนนเท่ากับ 1.0 สำหรับคำตอบ “ลดลง” ให้คะแนน 0.5 และ 0 สำหรับคำตอบ “คงเดิม” และ “สูงขึ้น” ตามลำดับ

ดัชนี TSSI ของวิสาหกิจขนาดกลางและขนาดย่อม (SMEs) เดือนมิถุนายน 2560



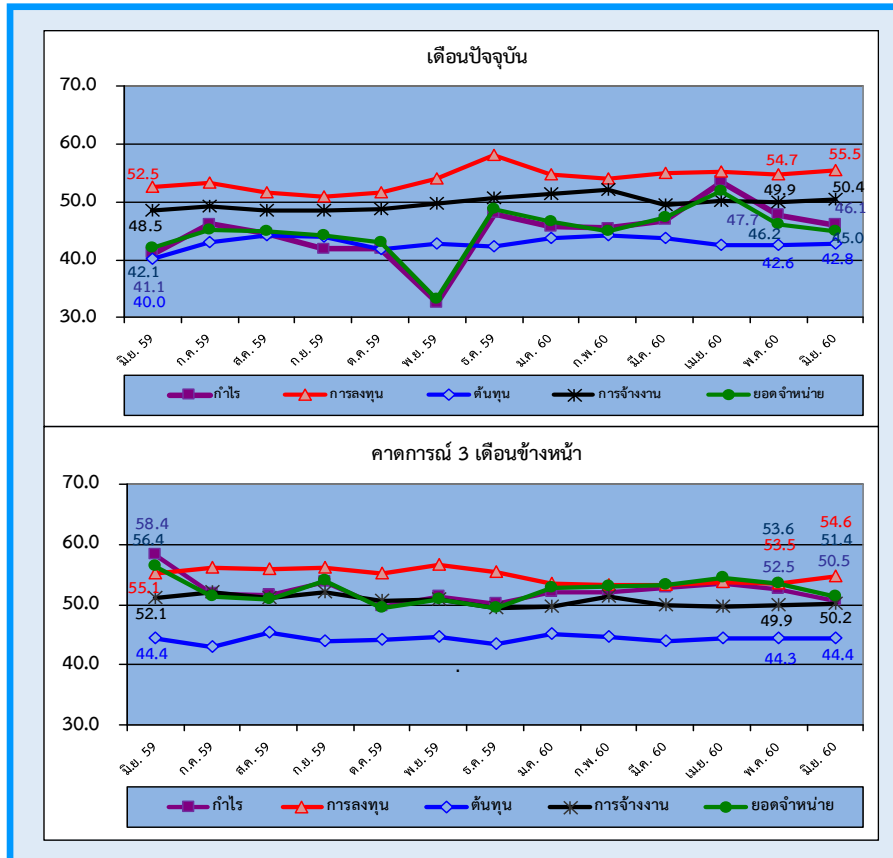
ดัชนีความเชื่อมั่นภาคการค้าและบริการของผู้ประกอบการ SMEs ในเดือนมิถุนายน 2560 ค่าดัชนีในปัจจุบันอยู่ที่ระดับ 47.9 ปรับตัวลดลงเล็กน้อยจาก 48.2 ในเดือนก่อน พิจารณาแยกตามประเภทของกิจการ พบว่า กิจการภาคการค้าส่งและค้าปลีกมีค่าดัชนีอยู่ในระดับทรงตัวที่ระดับ 47.7 ในเดือนก่อน ส่วนกิจการภาคบริการลดลงเล็กน้อยอยู่ที่ระดับ 48.2 เมื่อเทียบกับเดือนก่อน

สาเหตุที่ค่าดัชนีความเชื่อมั่นทั้งในปัจจุบันปรับตัวลดลง เนื่องจากกำลังซื้อของเกษตรกรยังคงอยู่ในระดับต่ำ จากปัญหาหนี้สินจากช่วงก่อนที่ได้รับผลกระทบจากภัยธรรมชาติและการถดถอยของภาวะเศรษฐกิจของประเทศคู่ค้า ในส่วนการลงทุนในภาคอสังหาริมทรัพย์มีสัญญาณชะลอตัว พิจารณาจากดัชนีการลงทุนภาคเอกชนที่ลดลง จากการลดลงของดัชนีการจำหน่ายวัสดุก่อสร้างในประเทศเฉลี่ย 3 เดือนย้อนหลัง และปริมาณการจำหน่ายเครื่องจักรและอุปกรณ์ในประเทศ การลงทุนของภาครัฐปรับตัวลดลงสะท้อนให้เห็นได้จากรายจ่ายลงทุนของภาครัฐที่หดตัวลง เมื่อเทียบกับช่วงเดียวกันของปีก่อน ดัชนีอุปโภคบริโภคภาคเอกชนอยู่ในระดับที่ลดลง จากดัชนีการใช้จ่ายสินค้าไม่คงทน และการใช้จ่ายภาคบริการ ซึ่งสอดคล้องกับดัชนียอดขายบริการคมนาคมขนส่งและดัชนีภาษีมูลค่าเพิ่มหมวดโรงแรมและภัตตาคาร ที่ปรับตัวลดลง เมื่อเทียบกับเดือนที่ผ่านมา นอกจากนี้ในเดือนมิถุนายนประเทศไทยได้รับผลกระทบจากมรสุมทำให้เกิดฝนตกหนักและน้ำป่าไหลหลากและน้ำท่วมฉับพลันในบางพื้นที่ ซึ่งสร้างความเสียหายให้กับทรัพย์สินของประชาชน ปัจจัยเหล่านี้ส่งผลทำให้ค่าดัชนีความเชื่อมั่นในเดือนนี้ปรับตัวลดลง

ส่วนสาเหตุที่ทำให้ค่าดัชนีความเชื่อมั่นคาดการณ์ 3 เดือนข้างหน้าปรับตัวในทิศทางที่ลดลง เนื่องจากในช่วงเดือนกันยายนจะมีฝนตกชุกหนาแน่นในทุกพื้นที่เฉลี่ยร้อยละ 60-80 ของพื้นที่ เนื่องจากมรสุมตะวันตกเฉียงใต้ยังคงปกคลุมทะเลอันดามันและประเทศไทย ซึ่งจะต้องคอยเฝ้าระวังอาจจะเกิดน้ำท่วมฉับพลัน น้ำป่าไหลหลาก และน้ำล้นตลิ่งในบางพื้นที่ ส่งผลให้ประชาชนมีความระมัดระวังต่อการใช้จ่ายเงิน อีกทั้งยังส่งผลให้การท่องเที่ยวชะลอตัวลงด้วย พิจารณาจากอัตราการจองห้องพักล่วงหน้า 3 เดือนซึ่งต่ำกว่าเดือนก่อน ปัจจัยเหล่านี้จึงส่งผลให้ค่าดัชนีความเชื่อมั่นคาดการณ์ 3 เดือนข้างหน้าปรับตัวลดลง โดยในเดือนนี้ค่าดัชนีความเชื่อมั่นแยกพิจารณาในแต่ละองค์ประกอบพบว่าความเชื่อมั่นในปัจจุบันอยู่ในระดับที่ไม่ดีนัก เนื่องจากค่าดัชนีความเชื่อมั่นแต่ละองค์ประกอบต่ำกว่าค่าฐานที่ 50 เป็นส่วนใหญ่ โดยมีเพียงองค์ประกอบด้านการจ้างงานและการลงทุนในปัจจุบันที่มีค่าดัชนีสูงกว่าค่าฐานที่ 50 ขณะที่ความเชื่อมั่นคาดการณ์ 3 เดือนข้างหน้าอยู่ในระดับที่ดี เนื่องจากค่าดัชนีความเชื่อมั่นแต่ละองค์ประกอบสูงกว่าค่าฐาน

ที่ 50 แทบทุกองค์ประกอบ โดยมีเพียงองค์ประกอบด้านต้นทุนคาดการณ์ 3 เดือนข้างหน้าเพียงองค์ประกอบเดียวเท่านั้นที่มีค่าดัชนีต่ำกว่าค่าฐานที่ 50

ดัชนี TSSI ของวิสาหกิจขนาดกลางและขนาดย่อมแยกตามองค์ประกอบของปัจจัยกำหนดค่าดัชนี



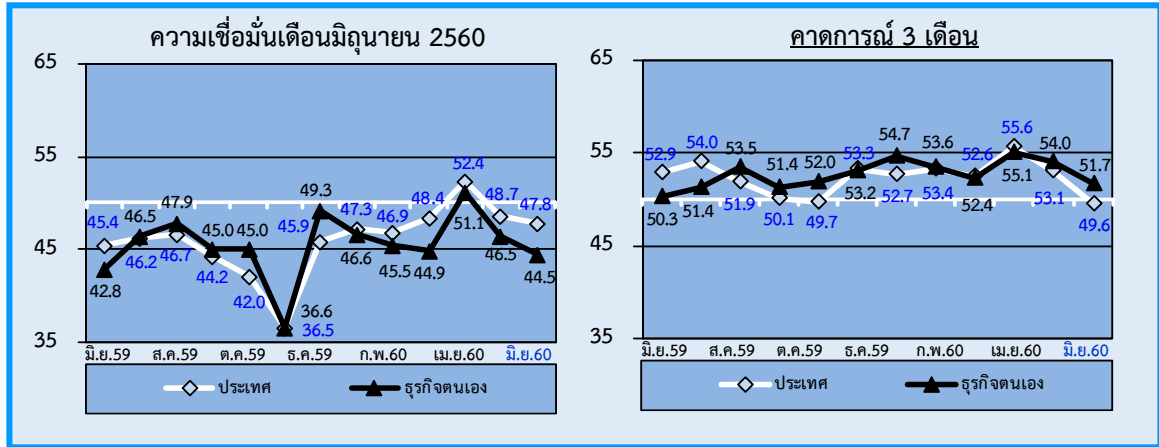
เมื่อพิจารณาค่าดัชนีความเชื่อมั่นจำแนกตามองค์ประกอบธุรกิจของผู้ประกอบการวิสาหกิจขนาดกลางและขนาดย่อม ภาคการค้าและบริการในเดือนมิถุนายน 2560 ซึ่งประกอบด้วยค่าดัชนีความเชื่อมั่นด้านก้ำไร การลงทุน ต้นทุน การจ้างงานและยอดจำหน่าย โดยค่าดัชนีความเชื่อมั่นในแต่ละองค์ประกอบดังกล่าวในปัจจุบันของเดือนมิถุนายน 2560 อยู่ที่ระดับ 46.1 55.5 42.8 50.4 และ 45.0 ตามลำดับ โดยองค์ประกอบที่ปรับตัวลดลงได้แก่ ดัชนีก้ำไรและยอดจำหน่าย ซึ่งมีค่าดัชนีอยู่ในระดับที่ไม่ดีนัก เนื่องจากต่ำกว่าฐานที่ 50 ส่วนค่าดัชนีการลงทุนและการจ้างงานปรับตัวในทิศทางที่เพิ่มขึ้น และอยู่ในระดับที่ดียังคงมีค่าเกินฐาน 50 เมื่อเทียบกับค่าดัชนีความเชื่อมั่นในปัจจุบันขององค์ประกอบดังกล่าวในเดือนที่ผ่านมา

สำหรับค่าดัชนีความเชื่อมั่นจำแนกตามองค์ประกอบธุรกิจคาดการณ์ 3 เดือนข้างหน้าของเดือนมิถุนายน 2560 ค่าดัชนีแต่ละองค์ประกอบต่างๆ ข้างต้นอยู่ที่ระดับ 50.5 54.6 44.4 50.2 และ 51.4 ตามลำดับ ซึ่งองค์ประกอบส่วนใหญ่ปรับตัวในทิศทางที่ลดลง มีเพียงดัชนีด้านการลงทุนเท่านั้น ที่ปรับตัวเพิ่มขึ้น โดยค่าดัชนีที่ได้อยู่ในระดับสูงกว่าค่าฐานที่ 50 เป็นส่วนใหญ่ ยกเว้นดัชนีต้นทุน เมื่อเทียบกับค่าดัชนีความเชื่อมั่นคาดการณ์ 3 เดือนข้างหน้าในเดือนที่ผ่านมา

พิจารณาในแต่ละองค์ประกอบในปัจจุบันยังคงอยู่ในระดับที่ไม่ค่อยดีนัก ขณะที่คาดการณ์ 3 เดือนข้างหน้าอยู่ในระดับที่ดีกว่าแม้ว่าจะปรับตัวในทิศทางที่ลดลงก็ตาม

สำหรับความเชื่อมั่นในองค์ประกอบด้านราคาขายสินค้า ค่าดัชนีความเชื่อมั่นทั้งในปัจจุบันและคาดการณ์ 3 เดือนปรับตัวเพิ่มขึ้น ความเชื่อมั่นในองค์ประกอบด้านสินค้าคงเหลือ ค่าดัชนีความเชื่อมั่นในปัจจุบันปรับตัวเพิ่มขึ้น ขณะที่คาดการณ์ปรับตัวลดลง ความเชื่อมั่นด้านความสามารถในการแข่งขันของกิจการ ค่าดัชนีความเชื่อมั่นในปัจจุบันเพิ่มขึ้น ขณะที่คาดการณ์ปรับตัวลดลง ความเชื่อมั่นด้านเงินทุนหมุนเวียนของกิจการ ค่าดัชนีความเชื่อมั่นในปัจจุบันเพิ่มขึ้น ขณะที่คาดการณ์ปรับตัวลดลง ความเชื่อมั่นด้านระยะเวลาเครดิตที่ได้รับจาก Supplier ค่าดัชนีความเชื่อมั่นทั้งในปัจจุบันและคาดการณ์ 3 เดือน อยู่ในระดับเพิ่มขึ้นเล็กน้อย

ดัชนีความเชื่อมั่นภาคการค้าและบริการต่อภาวะเศรษฐกิจประเทศและธุรกิจตนเองของ SMEs



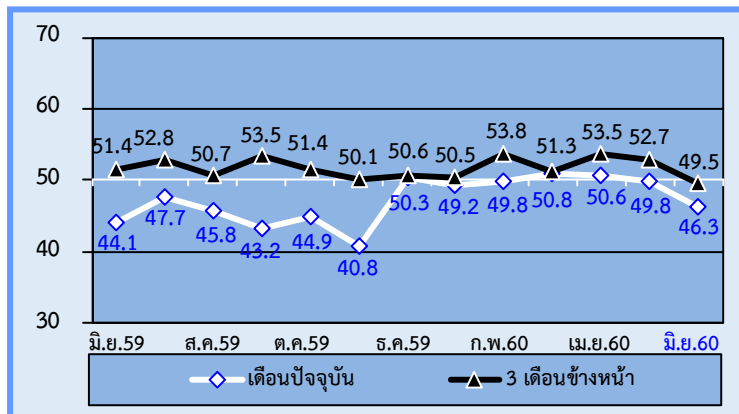
เมื่อพิจารณาดัชนีความเชื่อมั่นของผู้ประกอบการ SMEs ภาคการค้าและบริการทั้งต่อภาวะเศรษฐกิจของประเทศและต่อธุรกิจตนเองเดือนมิถุนายน 2560 ปรับตัวลดลงจากระดับ 48.7 และ 46.5 มาอยู่ที่ระดับ 47.8 และ 44.5 ในเดือนก่อน ส่วนค่าดัชนีคาดการณ์ 3 เดือนข้างหน้า ความเชื่อมั่นทั้งต่อภาวะเศรษฐกิจของประเทศและต่อธุรกิจตนเองปรับตัวในทิศทางที่ลดลงจากเดือนก่อนเช่นกันจาก 53.1 และ 54.0 มาอยู่ที่ระดับ 49.6 และ 51.7 ตามลำดับ พิจารณาได้ว่าผู้ประกอบการมีความเชื่อมั่นในปัจจุบันและคาดการณ์ 3 เดือนลดลง

ภาคการค้าส่ง สิ้นค้าอุปโภค/บริโภค
เป็นสาขาที่ปรับตัวลดลงในภาคค้าส่ง

กิจการค้าส่ง สิ้นค้าอุปโภค/บริโภค เป็นประเภทกิจการที่ค่าดัชนีความเชื่อมั่นในปัจจุบันปรับตัวลดลง ขณะที่คาดการณ์ 3 เดือนปรับตัวในทิศทางที่เพิ่มขึ้น สาเหตุจากภาคเกษตรยังคงมีรายได้ในระดับต่ำ แม้ว่าระดับราคาสินค้าและผลผลิตทางการเกษตรจะออกสู่ตลาดแล้วก็ตาม เนื่องจากภาคเกษตรได้รับผลกระทบจากทั้งภาวะเศรษฐกิจในประเทศ ต่างประเทศ และภัยธรรมชาติอย่างต่อเนื่องในช่วงปีที่ผ่านมา ส่งผลให้หนี้สะสมเป็นจำนวนมาก ทำให้กำลังซื้อของภาคเกษตรยังไม่กลับมาเป็นปกติ ผนวกกับภาคเอกชนยังคงรอสถานการณ์ต่างๆ ในขณะนี้อีกด้วย ส่งผลทำให้ดัชนีอุปโภคบริโภคภาคเอกชนลดลง เมื่อเทียบกับเดือนที่ผ่านมา นอกจากนี้ยังได้รับผลกระทบจากมรสุมทำให้เกิดฝนตกหนักและน้ำป่าไหลหลากและน้ำท่วมฉับพลันในบางพื้นที่ ซึ่งสร้างความเสียหายให้กับทรัพย์สินของประชาชน ซึ่งปัจจัยเหล่านี้ส่งผลทำให้ค่าดัชนีความเชื่อมั่นในเดือนนี้ปรับตัวลดลง

ส่วนสาเหตุที่ทำให้ค่าดัชนีความเชื่อมั่นคาดการณ์ 3 เดือนข้างหน้าปรับตัวในทิศทางที่ลดลง ในช่วงเดือนกันยายนจะมีฝนตกชุกหนาแน่นในทุกพื้นที่จากมรสุม อาจเกิดน้ำท่วมฉับพลัน น้ำป่าไหลหลาก ส่งผลให้ประชาชนมีความระมัดระวังต่อการใช้จ่ายเงิน และเฝ้าระวังอุทกภัยที่อาจจะเกิดในหลายพื้นที่

ภาพที่ 1 ค่าดัชนีความเชื่อมั่นของผู้ประกอบการ SMEs ภาคการค้าส่ง สิ้นค้าอุปโภค/บริโภค



ดัชนีความเชื่อมั่นผู้ประกอบการ SMEs ภาคค้าส่งสิ้นค้าอุปโภค/บริโภค ค่าดัชนีความเชื่อมั่นในปัจจุบันอยู่ที่ระดับ 46.3 ปรับตัวลดลงจากระดับ 49.8 ในเดือนก่อน เป็นผลมาจากการปรับตัวลดลงจากองค์ประกอบด้านกำไร การลงทุนและยอดจำหน่ายสำหรับค่าดัชนีความเชื่อมั่นคาดการณ์ในอีก 3 เดือนข้างหน้าอยู่ที่ระดับ 49.5 ปรับตัวลดลงจาก 52.7 เมื่อเทียบกับเดือนที่ผ่านมา

สำหรับองค์ประกอบที่ผู้ประกอบการ SMEs ภาคการค้าส่งสิ้นค้าอุปโภค/บริโภค มีความกังวลในระดับสูงในเดือนนี้ ได้แก่ ความเชื่อมั่นในองค์ประกอบด้านยอดจำหน่ายในปัจจุบัน ความเชื่อมั่นในองค์ประกอบด้านการจ้างงาน คาดการณ์ 3 เดือนข้างหน้า และความเชื่อมั่นในองค์ประกอบด้านต้นทุนและกำไรทั้งในปัจจุบันและคาดการณ์ 3 เดือนข้างหน้า ที่ค่าดัชนีอยู่ที่ระดับ 40.5 48.4 44.4 46.0 41.3 และ 46.8 ตามลำดับ โดยเฉพาะความเชื่อมั่นในองค์ประกอบด้านยอดจำหน่าย และกำไรในปัจจุบันซึ่งค่าดัชนีความเชื่อมั่นในองค์ประกอบดังกล่าวอยู่ในระดับที่ต่ำเมื่อเทียบกับดัชนีความเชื่อมั่นในองค์ประกอบอื่นๆ และค่าดัชนีอยู่ในระดับที่ต่ำกว่าค่าฐานที่ 50 ค่อนข้างมาก แสดงให้เห็นว่าผู้ประกอบการมีความกังวลในองค์ประกอบดังกล่าวในระดับสูง

สำหรับปัจจัยที่ส่งผลกระทบต่อ SMEs ภาคการค้าส่งสิ้นค้าอุปโภค/บริโภค โดยพิจารณาระดับคะแนนเฉลี่ยในแต่ละปัจจัยที่ส่งผลกระทบ พบว่าปัจจัยที่ส่งผลกระทบต่อกิจการอย่างชัดเจนทั้งในปัจจุบันและคาดการณ์ 3 เดือนข้างหน้า ได้แก่ ผลกระทบจากภาวะเศรษฐกิจในประเทศและอำนาจซื้อของประชาชน ผลกระทบจากการแข่งขันในตลาด ผลกระทบจากระดับราคาวัตถุดิบ/น้ำมัน และค่าขนส่ง และผลกระทบจากการหดตัวของความต้องการสินค้าและบริการในปัจจุบันตามลำดับ สำหรับปัจจัยที่มีผลในระดับน้อย

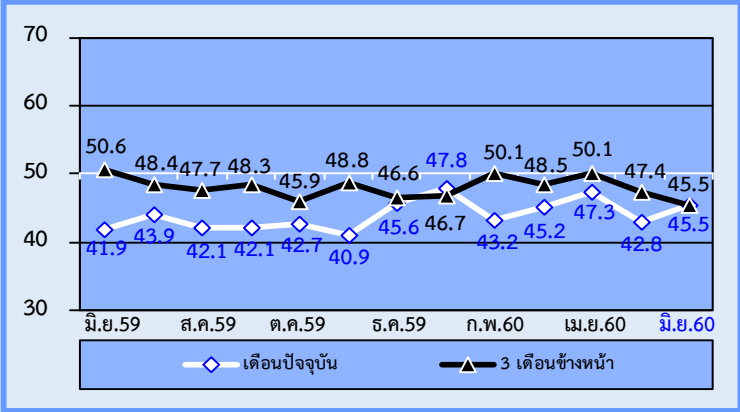
ได้แก่ ผลกระทบจากมาตรการกระตุ้นเศรษฐกิจของภาครัฐต่อกิจการ และผลกระทบจากค่าแรงและเงินเดือนตามลำดับ และยังมีคะแนนเฉลี่ยลดลงเมื่อเทียบกับเดือนก่อน สำหรับผลกระทบจากความผันผวนของค่าเงินบาทนั้นไม่มีนัยยะสำหรับผลกระทบนี้ เนื่องจากแทบไม่มีผลกระทบหรือหากมีก็น้อยมากอีกทั้งมีผลกระทบที่มีต่อกิจการอยู่ในระดับที่ลดลง

ภาคการค้าปลีก สินค้าอุปโภคบริโภคดั้งเดิม
เป็นสาขาที่ปรับตัวเพิ่มขึ้นในภาคการค้าปลีก

กิจการค้าปลีก สินค้าอุปโภคบริโภคดั้งเดิมเป็นประเภทธุรกิจที่ค่าดัชนีความเชื่อมั่นในปัจจุบันปรับตัวเพิ่มขึ้น ขณะที่ภาคการณ 3 เดือนปรับตัวลดลงเมื่อเทียบกับเดือนที่ผ่านมา เนื่องจากการท่องเที่ยวมีการขยายตัวตามจำนวนนักท่องเที่ยวเกือบทุกกลุ่มสัญชาติ โดยเฉพาะนักท่องเที่ยวจีน กลุ่ม CLMV มาเลเซีย อินเดีย และเกาหลี โดยมีจำนวนนักท่องเที่ยวเพิ่มขึ้นจากปีก่อน และเพิ่มขึ้นจากเดือนก่อนด้วย ด้านการบริโภคมีการจัดเก็บภาษีมูลค่าเพิ่มเพิ่มขึ้นจากช่วงเดียวกันของเดือนก่อน ซึ่งปัจจัยเหล่านี้ส่งผลทำให้ค่าดัชนีความเชื่อมั่นในเดือนนี้ปรับตัวเพิ่มขึ้น

ส่วนสาเหตุที่ทำให้ค่าดัชนีความเชื่อมั่นภาคการณ 3 เดือนข้างหน้าปรับตัวในทิศทางที่ลดลงในช่วงเดือนกันยายนจะมีฝนตกชุกหนาแน่นในทุกพื้นที่จากมรสุม ซึ่งกรมอุตุนิยมวิทยาได้เตือนภัยให้ประชาชนเฝ้าระวังอาจจะเกิดน้ำท่วมฉับพลัน น้ำป่าไหลหลาก และน้ำล้นตลิ่งในบางพื้นที่ ส่งผลให้ประชาชนมีความระมัดระวังต่อการใช้จ่ายเงิน ซึ่งสอดคล้องกับอัตราการจองห้องพักล่วงหน้า 3 เดือน ซึ่งอยู่ที่ร้อยละ 26.21 ซึ่งต่ำกว่าเดือนก่อนที่อยู่ร้อยละ 28.21 ซึ่งปัจจัยเหล่านี้ส่งผลทำให้ค่าดัชนีความเชื่อมั่นภาคการณ 3 เดือนข้างหน้าปรับตัวในทิศทางลดลง

ภาพที่ 2 ดัชนีความเชื่อมั่นของผู้ประกอบการ SMEs ภาคค้าปลีก สินค้าอุปโภคบริโภคดั้งเดิม



ดัชนีความเชื่อมั่นผู้ประกอบการ SMEs ภาคการค้าปลีก สินค้าอุปโภคบริโภคดั้งเดิมค่าดัชนีในปัจจุบันอยู่ที่ระดับ 45.5 ปรับตัวเพิ่มขึ้นจากระดับ 42.8 ในเดือนก่อน เป็นผลมาจากการปรับตัวเพิ่มขึ้นของทุกองค์ประกอบโดยเฉพาะดัชนีด้านกำไรและยอดจำหน่ายเป็นหลัก ขณะที่ภาคการณ 3 เดือนข้างหน้าดัชนีปรับตัวลดลง อยู่ที่ระดับ 45.5 จากระดับ 47.4 เมื่อเทียบกับเดือนที่ผ่านมา

สำหรับองค์ประกอบที่ผู้ประกอบการ SMEs ภาคการค้าปลีก สินค้าอุปโภคบริโภคดั้งเดิม มีความกังวลในระดับสูง ได้แก่ ความเชื่อมั่นในองค์ประกอบด้านยอดจำหน่ายสินค้า ต้นทุน และกำไรทั้งในปัจจุบันและภาคการณ 3 เดือนข้างหน้า และการจ้างงานภาคการณ 3 เดือนข้างหน้า โดยความเชื่อมั่นในองค์ประกอบด้านยอดจำหน่ายสินค้าทั้งในปัจจุบันและภาคการณ 3 เดือนข้างหน้าอยู่ที่ 38.4 และ 39.3 ในส่วนของความเชื่อมั่นในองค์ประกอบด้านต้นทุนทั้งในปัจจุบันและภาคการณ 3 เดือนข้างหน้าอยู่ที่ 45.0 และ 46.5 ความเชื่อมั่นในองค์ประกอบด้านการกำไรในปัจจุบันและภาคการณ 3 เดือนข้างหน้าค่าดัชนีอยู่ที่ระดับ 39.3 และ 39.6 และความเชื่อมั่นในองค์ประกอบด้านการจ้างงาน ภาคการณ 3 เดือนข้างหน้าค่าดัชนีอยู่ที่ระดับ 49.4 ซึ่งค่าดัชนีความเชื่อมั่นในองค์ประกอบ

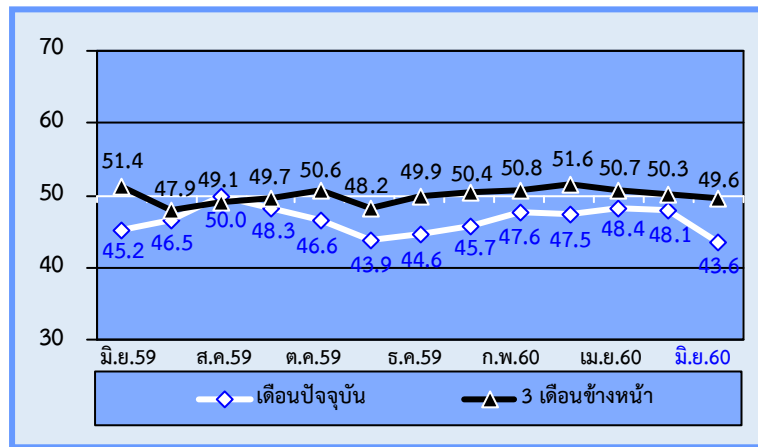
ดังกล่าวอยู่ในระดับที่ต่ำเมื่อเทียบกับดัชนีความเชื่อมั่นในองค์ประกอบอื่นๆ และค่าดัชนีอยู่ในระดับที่ต่ำกว่าค่าฐานที่ 50 ค่อนข้างมาก แสดงให้เห็นว่าผู้ประกอบการมีความกังวลในองค์ประกอบดังกล่าวในระดับสูง

สำหรับ ปัจจัยที่ส่งผลกระทบต่อ SMEs กิจการค้าปลีก สินค้าอุปโภคบริโภคดั้งเดิม โดยพิจารณาระดับคะแนนเฉลี่ยในแต่ละปัจจัยที่ส่งผลกระทบทั้งในปัจจุบันและคาดการณ์ 3 เดือนข้างหน้า ได้แก่ ผลกระทบจากภาวะเศรษฐกิจในประเทศและอำนาจซื้อของประชาชนและผลกระทบจากการแข่งขันในตลาด ปัจจัยที่ผลกระทบต่อกิจการระดับในปานกลาง ได้แก่ ผลกระทบจากการหดตัวของความต้องการสินค้าและบริการ และผลกระทบจากระดับราคาวัตถุดิบ/น้ำมันและค่าขนส่ง และปัจจัยที่ผลกระทบต่อกิจการระดับในระดับน้อย ได้แก่ ผลกระทบจากมาตรการกระตุ้นเศรษฐกิจในด้านต่างๆ ของรัฐบาลและมีผลกระทบที่มีต่อกิจการในระดับที่ลดลงสำหรับผลกระทบจากค่าแรงและเงินเดือน และผลกระทบจากความผันผวนของค่าเงินบาทนั้นมีผลกระทบต่อกิจการแบบไม่มีนัยยะเนื่องจากผลกระทบดังกล่าวแทบไม่มีผลกระทบหรือหากมีก็น้อยมาก อีกทั้งมีระดับผลกระทบที่ลดลง

ภาคบริการ กิจกรรมอสังหาริมทรัพย์
เป็นสาขาที่ปรับตัวลดลงในภาคบริการ

ภาคบริการ กิจกรรมอสังหาริมทรัพย์ ถือเป็นประเภทรธุรกิจที่ค่าดัชนีความเชื่อมั่นในปัจจุบันและคาดการณ์ 3 เดือนข้างหน้าปรับตัวในทิศทางที่ลดลง เนื่องจากการลงทุนในภาคอสังหาริมทรัพย์มีสัญญาณชะลอตัว โดยพิจารณาได้จากดัชนีการลงทุนภาคเอกชนที่ปรับตัวลดลง การลงทุนของภาครัฐปรับตัวลดลง ส่วนสาเหตุที่ทำให้ค่าดัชนีความเชื่อมั่นคาดการณ์ 3 เดือนข้างหน้าปรับตัวในทิศทางที่ลดลงเนื่องจากความกังวลของผู้ประกอบการกิจกรรมอสังหาริมทรัพย์เกี่ยวกับความต้องการที่อยู่อาศัยของประชาชน และการปล่อยสินเชื่อของสถาบันการเงินที่ยังมีจำกัด ขณะที่การก่อสร้างและการบริการให้เช่าของผู้ประกอบการในธุรกิจมีค่อนข้างมากทำให้มีการแข่งขันสูง ประกอบกับต้นทุนการจัดหาที่ดินมีราคาสูงขึ้น ปัจจัยเหล่านี้จึงส่งผลให้ค่าดัชนีความเชื่อมั่นคาดการณ์ 3 เดือนข้างหน้าปรับตัวลดลง

ภาพที่ 3 ค่าดัชนีความเชื่อมั่นของผู้ประกอบการ SMEs ภาคบริการ กิจกรรมอสังหาริมทรัพย์

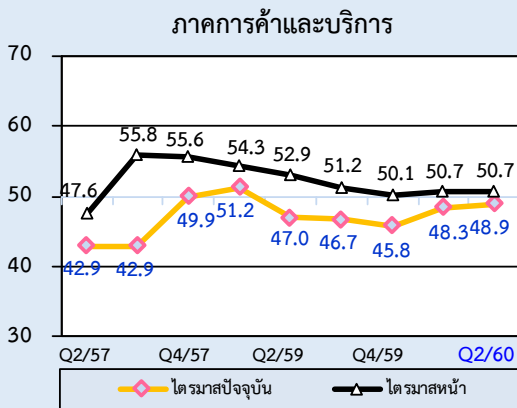


ดัชนีความเชื่อมั่นผู้ประกอบการ SMEs ภาคบริการ กิจกรรมอสังหาริมทรัพย์ ค่าดัชนีในปัจจุบันอยู่ที่ระดับ 43.6 ปรับตัวลดลงจาก 48.1 ในเดือนก่อน เป็นผลมาจากการปรับตัวลดลงขององค์ประกอบด้านกำไร ต้นทุนและยอดจำหน่ายเป็นหลัก และคาดการณ์ 3 เดือนข้างหน้าปรับตัวลดลงเช่นกันอยู่ที่ระดับ 49.6 จากระดับ 50.3 เมื่อเทียบกับเดือนที่ผ่านมา

สำหรับองค์ประกอบที่ผู้ประกอบการ SMEs ภาคบริการ กิจกรรมอสังหาริมทรัพย์ มีความกังวลในระดับสูง ได้แก่ ความเชื่อมั่นในองค์ประกอบด้านยอดจำหน่ายในปัจจุบัน ต้นทุนและกำไรทั้งในปัจจุบันและคาดการณ์ 3 เดือนข้างหน้า โดยดัชนีความเชื่อมั่นในองค์ประกอบด้านยอดจำหน่ายในปัจจุบันอยู่ที่ระดับ 35.8 ส่วนค่าดัชนีความเชื่อมั่นในองค์ประกอบด้านต้นทุนและกำไรทั้งในปัจจุบันและคาดการณ์ 3 เดือนข้างหน้า อยู่ที่ระดับ 39.9 39.9 33.8 และ 48.0 ตามลำดับ ซึ่งค่าดัชนีความเชื่อมั่นในองค์ประกอบดังกล่าวอยู่ในระดับที่ต่ำเมื่อเทียบกับดัชนีความเชื่อมั่นในองค์ประกอบอื่นๆ และค่าดัชนีอยู่ในระดับที่ต่ำกว่าค่าฐานที่ 50

สำหรับปัจจัยที่ส่งผลกระทบต่อ SMEs ของกิจการบริการ กิจกรรมอสังหาริมทรัพย์ โดยพิจารณาระดับคะแนนเฉลี่ยในแต่ละปัจจัยที่ส่งผลกระทบ ได้แก่ ผลกระทบจากภาวะเศรษฐกิจในประเทศและอำนาจซื้อของประชาชน และผลกระทบจากการแข่งขันในตลาด สำหรับปัจจัยที่มีผลในระดับปานกลาง ได้แก่ ผลกระทบจากการหดตัวของความต้องการสินค้าและบริการ สำหรับปัจจัยที่มีผลในระดับน้อย ได้แก่ ผลกระทบจากระดับราคาวัตถุดิบ/น้ำมันและค่าขนส่ง ผลกระทบจากค่าแรงและเงินเดือน และผลกระทบจากมาตรการกระตุ้นเศรษฐกิจของภาครัฐต่อกิจการ อีกทั้งยังมีคะแนนเฉลี่ยลดลงเมื่อเทียบกับเดือนก่อน สำหรับสำหรับผลกระทบจากความผันผวนของค่าเงินบาทนั้นไม่มีนัยยะสำหรับผลกระทบนี้เนื่องจากแทบไม่มีผลกระทบหรือหากมีก็น้อยมาก

ดัชนี TSSI ของวิสาหกิจขนาดกลางและขนาดย่อม (SMEs) ไตรมาสที่ 2/2560

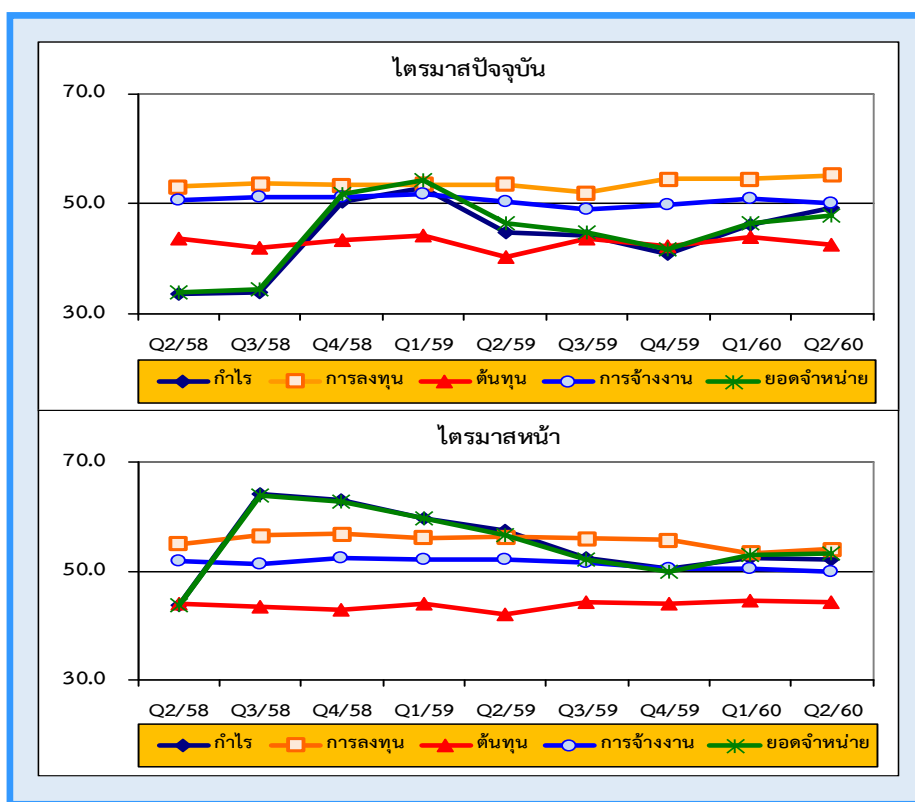


ดัชนีความเชื่อมั่นเฉลี่ยของไตรมาสที่ 2/2560 ปรับตัวเพิ่มขึ้นเล็กน้อยอยู่ที่ระดับ 48.9 โดยปรับตัวเพิ่มขึ้นจากองค์ประกอบด้านกำไร การลงทุนและยอดขายภายใน ส่วนของค่าดัชนีไตรมาสหน้าอยู่ในระดับทรงตัวที่ 50.7 เมื่อเทียบกับไตรมาสที่ 1/2560 ที่ผ่านมา

ปัจจัยที่ส่งผลกระทบต่อค่าดัชนีความเชื่อมั่นในช่วงไตรมาสที่ 2 ได้แก่ การขับเคลื่อนเศรษฐกิจของรัฐโดยการดำเนินนโยบายและออกมาตรการเพื่อกระตุ้นเศรษฐกิจและช่วยเหลือประชาชนผู้ได้รับผลกระทบจากสถานการณ์น้ำท่วมในช่วงปลายไตรมาสที่ 4 ปี 2559

ต่อเนื่องถึงต้นไตรมาสที่ 1 ปี 2560 อาทิ มาตรการยกเว้นภาษีเงินได้บุคคลธรรมดาสำหรับค่าใช้จ่ายที่เกิดขึ้นระหว่างวันที่ 1 ธันวาคม 2559 – 31 พฤษภาคม 2560 ในการซ่อมแซมอสังหาริมทรัพย์ ซ่อมแซมรถยนต์ มาตรการสินเชื่อเป็นค่าใช้จ่ายฉุกเฉินให้แก่ผู้ประกอบการในพื้นที่ภาคใต้ วงเงิน 10,000 ล้านบาท และสินเชื่อเพื่อฟื้นฟูการผลิตให้แก่เกษตรกรผู้ประสบอุทกภัยในพื้นที่ภาคใต้ วงเงิน 10,000 ล้านบาท ของ ธ.ก.ส. สินเชื่อประชารัฐเพื่อประชาชนที่ประสบภัยน้ำท่วมในภาคใต้ วงเงิน 4,000 บาท สินเชื่อเพื่อบรรเทาความเดือดร้อนของวิสาหกิจขนาดกลางและขนาดย่อม (SMEs) ที่ประสบภัยน้ำท่วมปี 2560 วงเงิน 2,500 ล้านบาท ของธนาคารออมสิน สินเชื่อฟื้นฟู SMEs จากอุทกภัยภาคใต้ ปี 2560 วงเงิน 5,000 ล้านบาท ของ SME Bank การออกมาตรการช่วยเหลือผู้ประกอบการเอสเอ็มอีทั้งด้านมาตรการทางการเงินที่มาจาก การสนับสนุนของรัฐบาล ธนาคารพัฒนาวิสาหกิจขนาดกลางและขนาดย่อมแห่งประเทศไทย (ธพว.) หรือเอสเอ็มอีแบงก์ และสำนักงานส่งเสริมวิสาหกิจขนาดกลางและขนาดย่อม (สสว.) ภายใต้วงเงิน 3.7 หมื่นล้านบาท มาตรการสนับสนุนการเบิกจ่ายของภาครัฐ โครงการเพิ่มความเข้มแข็งของเศรษฐกิจตามแนวประชารัฐ ส่งผลให้มีเม็ดเงินเข้าสู่ระบบเศรษฐกิจผ่านการบริโภคสะท้อนให้เห็นได้จากมูลค่าการจัดเก็บภาษีมูลค่าเพิ่มในไตรมาสที่ 2 ขยายตัวเพิ่มขึ้นจากช่วงเดียวกันของปีก่อน สอดคล้องกับยอดขายรายรถจักรยานยนต์ที่มีการขยายตัวเพิ่มขึ้น จากช่วงเดียวกันของปีก่อน ภาคการเกษตรมีสัญญาณของการฟื้นตัวอย่างต่อเนื่องถึงแม้จะอยู่ในระดับที่ต่ำ โดยในไตรมาสนี้รายได้เกษตรกร ดัชนีผลผลิตเกษตรกร ปรับตัวเพิ่มขึ้น เมื่อเทียบกับช่วงเดียวกันของปีก่อน ส่วนค่าเงินบาทในไตรมาสนี้ปรับตัวแข็งค่าขึ้นเล็กน้อย แสดงให้เห็นถึงการไหลเข้าของเงินตราต่างประเทศ ซึ่งสอดคล้องกับการลงทุนในต่างหลักทรัพย์ ภาคการส่งออกนั้นขยายตัวต่อเนื่อง ภาคการท่องเที่ยวยังขยายตัวได้ดีมีจำนวนนักท่องเที่ยวต่างชาติเพิ่มขึ้นจากช่วงเดียวกันของปีก่อน ด้านต้นทุนเชื้อเพลิงปรับตัวลดลง สำหรับดัชนีราคาผู้บริโภคในไตรมาสที่ 2 ปี 2560 ปรับตัวเพิ่มขึ้น ในส่วนของปัจจัยลบต่อความเชื่อมั่นในช่วงไตรมาสที่ 2 ปี 2560 ได้แก่ การลงทุนของภาคเอกชนที่ยังคงทรงตัวในทิศทางที่ลดลง สอดคล้องกับภาคอสังหาริมทรัพย์ซึ่งปริมาณการจำหน่ายปูนซีเมนต์ในประเทศ ปริมาณการจำหน่ายคอนกรีตในประเทศ ปริมาณการจำหน่ายกระเบื้องในประเทศ พื้นที่รับอนุญาตก่อสร้างในเขตเทศบาลด้านพาณิชย์กรรมปรับตัวลดลง

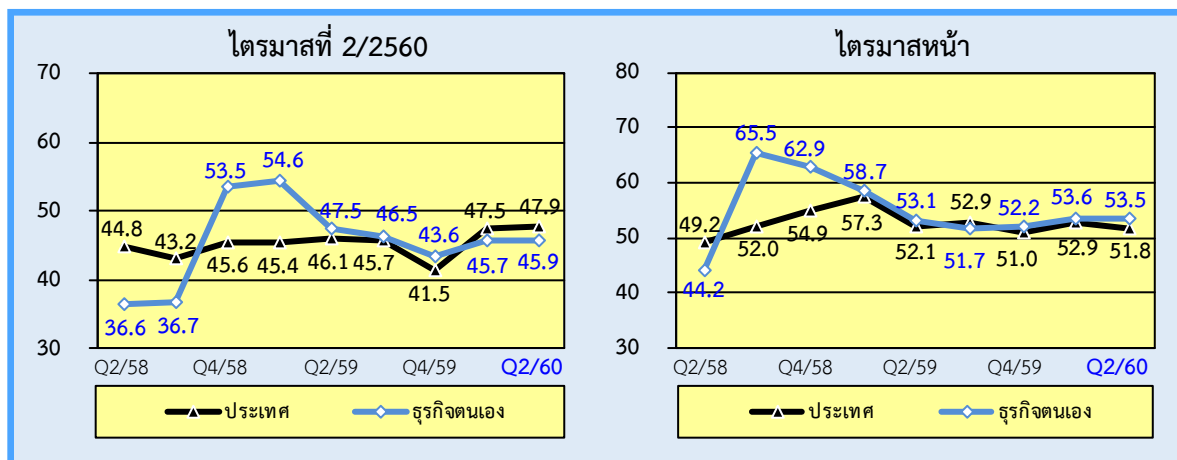
ดัชนี TSSI ของวิสาหกิจขนาดกลางและขนาดย่อมแยกตามองค์ประกอบของปัจจัยกำหนดค่าดัชนี
ความเชื่อมั่นภาคการค้าและบริการ รายไตรมาส



พิจารณาค่าดัชนีความเชื่อมั่นจำแนกตามองค์ประกอบ ได้แก่ กำไร การลงทุน ต้นทุน การจ้างงานและยอดจำหน่าย พบว่า ค่าดัชนีปัจจุบันอยู่ที่ระดับ 49.1 55.1 42.6 50.1 และ 47.7 ตามลำดับ โดยองค์ประกอบปรับตัวเพิ่มขึ้น ได้แก่ ดัชนีด้านกำไร การลงทุนและยอดจำหน่าย เมื่อเทียบกับค่าดัชนีความเชื่อมั่นขององค์ประกอบดังกล่าวในไตรมาสที่ผ่านมา

สำหรับค่าดัชนีไตรมาสหน้าอยู่ที่ระดับ 52.1 54.0 44.4 49.9 และ 53.1 ตามลำดับ โดยองค์ประกอบส่วนใหญ่ปรับตัวลดลง ยกเว้นดัชนีด้านการลงทุนและยอดจำหน่ายที่ปรับตัวเพิ่มขึ้นเล็กน้อย เมื่อเทียบกับดัชนีภาคการค้าไตรมาสหน้าที่ผ่านมา

ดัชนีความเชื่อมั่นภาคการค้าและบริการต่อภาวะเศรษฐกิจประเทศ
และธุรกิจตนเองของ SMEs (รายไตรมาส)



เมื่อพิจารณาค่าดัชนีความเชื่อมั่นของผู้ประกอบการวิสาหกิจขนาดกลางและขนาดย่อมภาคการค้าและบริการต่อภาวะเศรษฐกิจของประเทศในไตรมาสที่ 2/2560 ค่าดัชนีในปัจจุบันอยู่ที่ระดับ 47.9 ปรับตัวเพิ่มขึ้นเล็กน้อยจากระดับ 47.5 ในไตรมาสที่ผ่านมา และค่าดัชนีคาดการณ์ 3 เดือนข้างหน้าค่าดัชนีอยู่ที่ระดับ 51.8 ปรับตัวลดลงจากระดับ 52.9 ของค่าดัชนีคาดการณ์ในไตรมาสที่ผ่านมา สำหรับความเชื่อมั่นของผู้ประกอบการวิสาหกิจขนาดกลางและขนาดย่อมภาคการค้าและบริการที่มีต่อธุรกิจของตนเองในไตรมาสที่ 2/2560 ค่าดัชนีในปัจจุบันอยู่ที่ระดับ 45.9 ปรับตัวเพิ่มขึ้นเล็กน้อยจากระดับ 45.7 ในไตรมาสที่ผ่านมา และค่าดัชนีคาดการณ์ 3 เดือนข้างหน้าอยู่ที่ระดับ 53.5 ปรับตัวลดลงเล็กน้อยจากระดับ 53.6 ของค่าดัชนีคาดการณ์ในไตรมาสที่ผ่านมา จากค่าดัชนีความเชื่อมั่นต่อภาวะเศรษฐกิจของประเทศและต่อธุรกิจตนเองข้างต้นสามารถพิจารณาได้ว่าผู้ประกอบการมีความเชื่อมั่นทั้งต่อภาวะเศรษฐกิจของประเทศและต่อธุรกิจตนเองในปัจจุบันดีขึ้นเพียงเล็กน้อย และยังคงอยู่ในระดับต่ำกว่า 50 ขณะที่ความเชื่อมั่นต่อคาดการณ์อยู่ในระดับเกินกว่าค่าฐานที่ 50 แม้จะปรับตัวลดลงก็ตาม เมื่อเทียบกับค่าดัชนีในไตรมาสที่ผ่านมา

ภาคผนวก

ดัชนีความเชื่อมั่น TSSI ของวิสาหกิจขนาดกลางและขนาดย่อมต่อการประกอบธุรกิจ: ธุรกิจรายสาขา

ตารางที่ 2 แสดงค่าดัชนีความเชื่อมั่นผู้ประกอบการวิสาหกิจขนาดกลางและขนาดย่อม รายสาขา (เดือน มิ.ย. 59 – มิ.ย. 60)

ดัชนี สาขาธุรกิจ	มิ.ย.59		ก.ค.59		ส.ค.59		ก.ย.59		ต.ค.59		พ.ย.59		ธ.ค.59		ม.ค.60		ก.พ.60		มี.ค.60		เม.ย.60		พ.ค.60		มิ.ย.60	
	C	F3	C	F3	C	F3	C	F3	C	F3	C	F3	C	F3	C	F3	C	F3	C	F3	C	F3	C	F3	C	F3
1.ภาคการค้าส่ง	44.0	50.7	46.2	51.3	46.1	51.1	44.9	51.3	45.8	49.7	43.1	50.6	48.8	52.4	48.8	50.3	50.2	52.3	50.2	50.8	49.2	51.6	46.5	51.1	46.3	49.6
1.1 สินค้าเกษตร	46.1	52.4	48.6	51.0	48.6	53.4	46.7	51.4	49.6	49.5	47.0	50.7	49.8	53.9	52.1	50.5	51.5	52.6	51.2	51.0	49.3	50.2	43.7	51.7	45.3	50.0
1.2 สินค้าอุปโภค/บริโภค	44.1	51.4	47.7	52.8	45.8	50.7	43.2	53.5	44.9	51.4	40.8	50.1	50.3	50.6	49.2	50.5	49.8	53.8	50.8	51.3	50.6	53.5	49.8	52.7	46.3	49.5
1.3 วัสดุก่อสร้าง	42.1	48.2	42.2	49.7	43.2	48.8	44.7	48.8	42.5	47.7	41.2	51.1	45.5	52.9	44.3	49.8	49.0	50.2	48.3	50.0	47.3	50.8	45.5	48.1	47.3	49.2
2.ภาคการค้าปลีก	44.3	52.9	46.8	49.9	45.1	49.8	44.6	51.1	44.1	48.7	42.4	50.5	48.7	48.3	48.5	49.7	47.2	50.6	48.0	50.4	50.0	51.1	48.0	50.5	48.1	49.6
2.1 รถยนต์ จักรยานยนต์	44.1	52.7	45.9	51.1	43.0	50.3	44.6	52.1	42.5	50.2	42.3	50.9	47.0	50.5	45.4	47.8	46.5	50.5	47.2	50.3	46.4	50.5	49.9	50.7	45.7	52.7
2.2 ร้านค้าปลีก (สมัยใหม่)	46.8	54.6	48.6	49.3	48.1	50.9	46.7	52.2	46.8	49.4	43.3	50.4	49.7	48.2	50.3	51.6	49.7	51.1	50.2	51.1	52.7	51.8	49.3	50.8	49.5	49.5
2.3 ร้านค้าปลีก (ดั้งเดิม)	41.9	50.6	43.9	48.4	42.1	47.7	42.1	48.3	42.7	45.9	40.9	48.8	45.6	46.6	47.8	46.7	43.2	50.1	45.2	48.5	47.3	50.1	42.8	47.4	45.5	45.5
2.4 สถานีบริการน้ำมัน	46.5	56.0	52.2	52.1	51.5	52.3	47.6	54.2	46.5	51.4	44.5	53.2	53.2	48.2	50.4	52.4	49.1	50.7	49.3	51.7	53.5	52.0	50.1	53.1	51.6	51.0
3.ภาคบริการ	45.7	54.2	48.5	51.9	49.0	52.2	47.8	53.2	46.9	51.3	42.1	51.4	50.7	50.1	48.1	51.7	48.5	50.7	48.5	50.8	51.6	51.0	48.9	51.0	48.2	51.1
3.1 การก่อสร้าง	46.3	52.9	47.8	52.5	50.0	52.3	49.8	53.6	48.3	49.0	43.2	49.6	44.8	49.7	44.9	48.7	47.6	49.7	48.7	51.7	46.1	49.2	48.2	50.7	49.7	49.3
3.2 กิจกรรม อสังหาริมทรัพย์	45.2	51.4	46.5	47.9	50.0	49.1	48.3	49.7	46.6	50.6	43.9	48.2	44.6	49.9	45.7	50.4	47.6	50.8	47.5	51.6	48.4	50.7	48.1	50.3	43.6	49.6
3.3 บริการด้านสุขภาพ/ ความงาม	47.9	54.4	49.2	53.9	49.6	51.3	48.3	53.0	49.4	51.2	44.3	51.9	47.3	49.1	50.6	50.1	49.0	51.0	47.6	49.8	51.2	50.4	49.0	49.7	47.2	48.5
3.4 การท่องเที่ยว	48.4	58.4	48.5	53.8	46.9	53.5	44.3	56.7	48.3	55.2	43.2	53.8	51.8	53.5	50.4	53.7	49.8	51.5	44.2	51.8	54.0	52.9	48.5	51.5	49.6	51.9
3.5 สันทนาการ วัฒนธรรม การกีฬา	45.8	51.4	47.1	50.0	49.5	50.5	48.3	52.4	46.3	46.4	42.6	47.6	50.6	52.1	47.5	49.6	46.0	48.7	45.5	48.1	48.1	48.5	45.3	48.3	46.4	48.9
3.6 ด้านการขนส่ง (สินค้า)	44.3	57.2	49.5	51.8	52.4	51.9	47.6	53.5	44.7	52.4	38.4	51.5	48.2	48.2	46.3	51.1	48.4	49.0	49.5	49.1	46.8	51.0	50.2	53.1	50.3	51.4
3.7 ด้านการขนส่ง (มวลขน)	47.3	58.0	54.5	52.5	47.6	50.0	44.8	48.6	46.6	54.1	39.5	48.6	58.9	51.8	49.4	54.0	48.4	50.6	51.2	49.5	57.5	50.7	51.0	51.8	51.3	51.9
3.8 โรงแรม/เกสต์เฮาส์/ บังกะโล	44.9	52.4	47.1	50.0	47.0	53.7	48.1	56.6	46.3	54.2	43.1	55.0	57.3	49.1	48.6	52.4	49.3	52.1	49.5	52.5	54.9	52.9	49.7	52.6	45.3	54.6
3.9 ร้านอาหาร/ภัตตาคาร	43.3	54.2	48.8	54.8	48.2	55.7	48.5	52.4	46.1	48.5	40.1	53.1	52.8	49.3	50.1	54.6	50.1	52.4	50.7	51.6	56.4	52.5	49.3	50.3	51.1	53.0

** C = เดือนปัจจุบัน, F3 = ค่าการถ่วง 3 เดือนข้างหน้า

เมื่อพิจารณาค่าดัชนีความเชื่อมั่นแยกตามสาขา พบว่า สาขาธุรกิจทั้งภาคการค้าและบริการปรับตัวเพิ่มขึ้นเป็นส่วนใหญ่ จะมีเพียงสาขาธุรกิจค้าส่งสินค้าอุปโภค/บริโภค ค้าปลีกรถยนต์ จักรยานยนต์ บริการกิจกรรมอสังหาริมทรัพย์ ด้านสุขภาพ/ความงาม และโรงแรม/เกสต์เฮาส์/บังกะโล ที่ความเชื่อมั่นลดลง

ปัจจัยต่าง ๆ ที่ส่งผลกระทบต่อกิจการเดือนมิถุนายน 2560

ตารางที่ 3 แสดงระดับคะแนนของปัจจัยต่างๆ ที่ส่งผลกระทบต่อกิจการ

ปัจจัยที่มีผลกระทบต่อกิจการ	ระดับคะแนนแสดงผลกระทบของปัจจัยต่างๆ (0 = ไม่มีผลกระทบ, 1 = น้อย, 2 = ปานกลาง, 3 = มาก)															
	ภาคการค้าส่ง			ภาคการค้าปลีก				ภาคการบริการ								
	1.1	1.2	1.3	2.1	2.2	2.3	2.4	3.1	3.2	3.3	3.4	3.5	3.6	3.7	3.8	3.9
* สาขาธุรกิจ																
1. ผลกระทบจากระดับราคาน้ำมันและค่าขนส่ง	2.57	2.48	2.71	2.45	2.29	1.96	2.60	2.58	1.38	1.72	2.33	1.28	2.76	2.82	1.69	2.30
2. ผลกระทบจากภาวะเศรษฐกิจในประเทศและอำนาจซื้อของประชาชน	2.78	2.75	2.90	2.88	2.70	2.68	2.80	2.81	2.50	2.71	2.94	2.53	2.76	2.70	2.69	2.66
3. ผลกระทบจากการแข่งขันในตลาด	2.40	2.63	2.73	2.76	2.58	2.47	2.66	2.69	2.50	2.53	2.78	2.45	2.61	2.61	2.65	2.40
4. ผลกระทบจากการหดตัวของความต้องการสินค้าและบริการ	2.22	2.30	2.35	2.51	2.17	2.13	2.21	2.31	2.22	2.31	2.50	2.00	2.03	2.25	2.28	2.07
5. ผลกระทบจากค่าแรง/เงินเดือน	1.64	0.86	1.29	0.91	0.88	0.70	0.90	0.78	0.91	0.63	0.57	0.51	0.83	0.67	0.77	0.88
6. ผลกระทบจากมาตรการกระตุ้นเศรษฐกิจในด้านต่างๆ ของรัฐบาลต่อกิจการ	1.34	1.21	1.08	1.14	1.03	0.84	1.01	1.06	0.91	0.66	0.98	0.70	1.10	0.96	1.11	0.84
7. ผลกระทบจากการแข็งค่าและความผันผวนของค่าเงินบาท	0.67	0.48	0.71	0.36	0.48	0.26	0.42	0.47	0.62	0.25	0.24	0.21	0.25	0.39	0.59	0.34

สาขาธุรกิจประเภทต่างๆ ดูได้จาก ตารางที่ 2

เมื่อพิจารณาปัจจัยต่างๆ ที่ส่งผลกระทบต่อผู้ประกอบการวิสาหกิจขนาดกลางและขนาดย่อม โดยรวมภาคการค้าและบริการทั้งในปัจจุบันและคาดการณ์ 3 เดือนข้างหน้าของเดือนมิถุนายน 2560 ผู้ประกอบการส่วนใหญ่มองว่า ปัจจัยที่ส่งผลกระทบต่อกิจการในระดับสูงที่สุด ได้แก่ ผลกระทบจากภาวะเศรษฐกิจของประเทศและอำนาจซื้อของประชาชน และผลกระทบจากการแข่งขันในตลาด ส่วนปัจจัยที่มีผลกระทบในระดับปานกลาง ได้แก่ ผลกระทบจากระดับราคาวัตถุดิบ น้ำมันและค่าขนส่ง และผลกระทบจากการหดตัวของความต้องการสินค้าและบริการ และผลกระทบจากมาตรการกระตุ้นเศรษฐกิจในด้านต่าง ๆ ของรัฐบาลต่อกิจการ แต่มีคะแนนลดลงเมื่อเทียบกับเดือนก่อนหน้า ส่วนปัจจัยที่มีผลกระทบในระดับน้อย ได้แก่ ผลกระทบจากค่าแรง/เงินเดือน ขณะที่ผลกระทบจากความผันผวนของค่าเงินบาทนั้นไม่มีนัยยะ สำหรับผลกระทบนี้เนื่องจากแทบไม่มีผลกระทบหรือหากมีก็น้อยมาก ทั้งยังมีคะแนนเฉลี่ยลดลงเมื่อเทียบกับเดือนก่อน ซึ่งส่วนใหญ่คะแนนเฉลี่ยปรับลดลงเล็กน้อยจากเดือนก่อน โดยมีเพียงผลกระทบจากมาตรการกระตุ้นเศรษฐกิจในด้านต่างๆ ของรัฐบาลต่อกิจการเท่านั้นที่มีการเปลี่ยนแปลงสูงสุดเมื่อเทียบกับเดือนก่อน